



# Soins des fourmis

## Le transport

Selon l'espèce ou la taille de la colonie, ils vous seront livrés dans des éprouvettes ou des boîtes en sagex.

L'**éprouvette** est soit en verre ou en plastique. Un réservoir d'eau y est aménagé et délimité par une couche de ouate, permettant aux fourmis de s'alimenter en eau. L'espace central sert de nid provisoire. Le tout est fermé par un bouchon évitant la fuite des fourmis, mais en laissant passer suffisamment d'air pour les fourmis et éviter une suffocation.

La **boîte de sagex** contient généralement une éprouvette avec un réservoir à eau, fermé par de la ouate. Cela permet aux fourmis de s'alimenter en eau, mais également de s'abriter lors du transport. L'espace restant est alors utilisé soit pour le restant de la colonie (si elle est trop grosse pour une éprouvette) ou alors pour les espèces émettant des jets d'acide et éviter qu'elles s'étouffent dans leurs propres jets durant le transport (suite au stress). Dans cette espace, nous ajoutons généralement encore une feuille pour offrir un abri supplémentaire.

L'**emballage hivernal** permet de garder les espèces exotiques et fragiles hors d'atteinte du froid. L'emballage permet de garder les fourmis au chaud durant 36 heures.

## Mise en place

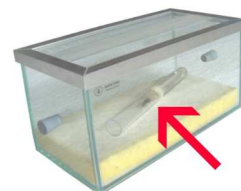
Il est déconseillé de pousser une colonie à déménager par la force. Cela avant tout pour éviter de les stresser, mais également pour permettre aux fourmis de sortir tous les paquets d'œufs et les réaménager dans leur nouvel espace d'habitation.

Lorsque vous posez l'emballage de transport dans leur futur habitat, il se peut que les fourmis commencent d'abord par se terrer dans leur éprouvette. Cela est normal, puisqu'elles considèrent l'éprouvette, comme étant leur nid, donnant une certaine protection et sécurité. Ayez de la patience, selon l'espèce de fourmis, le déménagement prendra quelques jours, voir quelques semaines.

Si l'emballage de transport ne peut être inséré dans le formicarium, alors il est bien évidemment possible de le raccorder par des tuyaux adaptés. La colonie risque alors de rester dans le récipient de transport, tant qu'ils ont assez d'eau dans le réservoir.

Sortir les fourmis en tapotant l'éprouvette, est déconseillé, car cela provoque un stress intense chez les fourmis. Ils pourraient non seulement perdre une partie des œufs, mais également être endommagés durant cette procédure.

Il est également possible de déplacer les fourmis avec les doigts. La carapace des fourmis est capable de supporter un tel transport, à condition d'y aller délicatement. Pour ceux qui préfèrent utiliser un outil, nous vous conseillons nos pincettes spéciales. Elles permettent de les pincer, sans pour autant les écraser (métal pliable).



## Création de leur espace de vie

Il est important que l'espace de vie corresponde à l'espèce que vous allez implanter. Ne posez pas le terrarium près d'une fenêtre ou sur un espace vibrant. N'exposez en aucun cas le formicarium aux rayons de soleils directs. L'idéal serait de garder l'espace « nid » à l'abri de la lumière, mais en tout cas penser à le recouvrir d'un film plastique transparent rouge ou noir, qui simule un espace sans lumière pour les fourmis. Grâce à un tel dispositif, les fourmis auront un sentiment de sécurité et vous pourrez malgré tout les observer.

Si la visibilité est rendue difficile par une quantité de sable/argile amassé le long des parois, un petit aimant de « nettoyage » peut-être utilisé. Ne placez pas de surface chauffante directement sous le nid. Cela provoquerait un dessèchement du formicarium.

Si une source de chaleur est indispensable, nous vous conseillons d'installer un système de lampes chauffantes au-dessus du formicarium. Veillez à garder suffisamment d'espace entre la lampe chauffante et le formicarium, pour éviter l'accumulation de la chaleur.



## Nourriture

Avant d'adopter une espèce, il est important que vous vous renseigniez sur son régime alimentaire. Afin d'éviter toute pourriture de restes de nourriture sur le sol du formicarium, utilisez une petite coupe où vous poserez la nourriture. Veillez à enlever les restes de nourriture régulièrement. Les restes d'insectes donnés en pâture, devront être enlevés après 24 heures.

Il est important pour les fourmis, d'avoir un apport d'eau permanent. Idéalement, aménagez un petit abreuvoir, qui pourra être tapissé d'une petite couche de ouate ou de quelques cailloux. Cela évitera aux petites espèces de se noyer.



## Repos hivernal

Selon l'espèce, un repos hivernal s'impose. Pour les espèces européennes, prévoyez un repos hivernal allant de Novembre à Mars à environ +5°C à +8°C.

Pour les espèces venant d'Afrique du sud, prévoyez un repos hivernal allant de Décembre à début Février à environ +12°C à +15°C.

Divers options se proposent à vous, le frigidaire, la cave ou tout autre emplacement pouvant apporter cette fraîcheur, mais en veillant à ne jamais aller en-dessous de 0°C. Même durant le repos hivernal, vos fourmis auront besoin d'un apport en eau (humidité ambiante).

Nous avons effectivement eu, par le passé des éleveurs, qui ont vu leur colonie décimée par le manque d'apport en eau. Nous conseillons surtout aux débutants de bien y veiller.



## Risques

Un petit condensé des risques pouvant résulter à un décès des animaux.

Eau : N'utilisez pas d'eau contenant du chlore, cuivre ou de l'eau distillée.

Sol : N'utilisez pas de sable à oiseaux ou du sable décoratif, sans en connaître la composition exacte.

Plantes : N'utilisez pas de plantes communément en vente dans les Garden Center ou dans les commerces. Ils sont souvent aspergés d'insecticides.

Nettoyage : Ne jamais utiliser des produits chimiques pour le nettoyage des formicariums.

Construction d'un formicarium : Eviter les colles à base de dissolvants, pas de silicone avec traitement antibactérien ou contenant des produits anti-moisissures.



Toute l'équipe d'Antstore vous souhaite bien du plaisir à l'élevage et à l'observation de vos nouveaux animaux domestiques.